



*ИНВЕСТИЦИОННЫЙ ПАСПОРТ
МЕЖЕВСКОГО МУНИЦИПАЛЬНОГО ОКРУГА
КОСТРОМСКОЙ ОБЛАСТИ*



2026 год

СОДЕРЖАНИЕ

Приветственное слово главы Межевского муниципального округа к потенциальным инвесторам.

- 1. Общие сведения о муниципальном образовании.**
 - 1.1. Наименование.
 - 1.2. Географическое положение.
 - 1.3. Административное разделение.
 - 1.4. Схема территориального планирования.
 - 1.5. Численность.
 - 1.6. Памятники природы.
 - 1.7. Памятники архитектуры.
 - 1.8. Стратегия социально-экономического развития.
- 2. Администрация Межевского муниципального округа.**
 - 2.1. Структура органов местного самоуправления.
 - 2.2. Контактная информация о структурных подразделениях администрации округа.
- 3. Показатели социально-экономического развития муниципального округа.**
 - 3.1. Уровень жизни.
 - 3.2. Экономика.
 - 3.3. Местный бюджет.
 - 3.4. Рынок труда.
 - 3.5. Инфраструктура округа.
 - 3.5.1. Транспортная инфраструктура.
 - 3.5.2. Инженерная инфраструктура.
 - 3.5.3. Тарифы для населения.
 - 3.5.4. Финансовая инфраструктура.
 - 3.5.5. Телекоммуникационные системы.
- 4. Инвестиционный потенциал.**
 - 4.1. Природные ресурсы.
 - 4.2. Промышленность.
 - 4.3. Аграрные ресурсы.
 - 4.4. Культура и туризм, развитие и возрождение народных промыслов.
- 5. Реализуемые инвестиционные проекты.**
- 6. Свободные производственные площади.**
 - 6.1. Паспорта свободных производственных площадей.
- 7. Свободные земельные участки, пригодные для организации новых производств.**
 - 7.1. Паспорта свободных производственных площадей.
- 8. Месторождения полезных ископаемых.**
- 9. Перспективные инвестиционные проекты.**
- 10. Нормативно-правовое обеспечение инвестиционной и предпринимательской деятельности.**



Уважаемые дамы и господа!

От имени всех жителей Межевского муниципального округа приветствую Вас и предлагаю Вашему вниманию инвестиционный паспорт, который содержит экономическую характеристику округа, информацию об инвестиционной деятельности, а также информацию о свободных производственных площадях и земельных участках, пригодных для организации новых производств.

Межевской округ богат природными ресурсами, которые на сегодняшний день являются невостребованными. Около 20 тысяч гектар земельных угодий сельскохозяйственного назначения не вовлечены в хозяйственный оборот.

Большая часть территории округа покрыта лесом. Это главное богатство округа, поэтому основной отраслью промышленности являются лесозаготовка и деревообработка. Запасы природных материалов и сырья предполагают развитие предприятий по использованию сырьевых ресурсов.

Малая плотность населения, низкий уровень промышленного воздействия, огромная лесопокрытая площадь создает предпосылки формирования экологически чистой местности. Глубокое историческое наследие и чистый природный комплекс создают условия для организации туристических маршрутов. Развитие охотничьего хозяйства может служить положительным фактором по привлечению туристов, увлекающихся охотой и рыболовством.

Администрация Межевского округа, предприятия и организации, находящиеся на территории округа открыты для сотрудничества с потенциальными партнерами. Администрация округа намерена оказывать всяческую поддержку новым инвесторам, создавать благоприятные условия для реализации любых проектов.

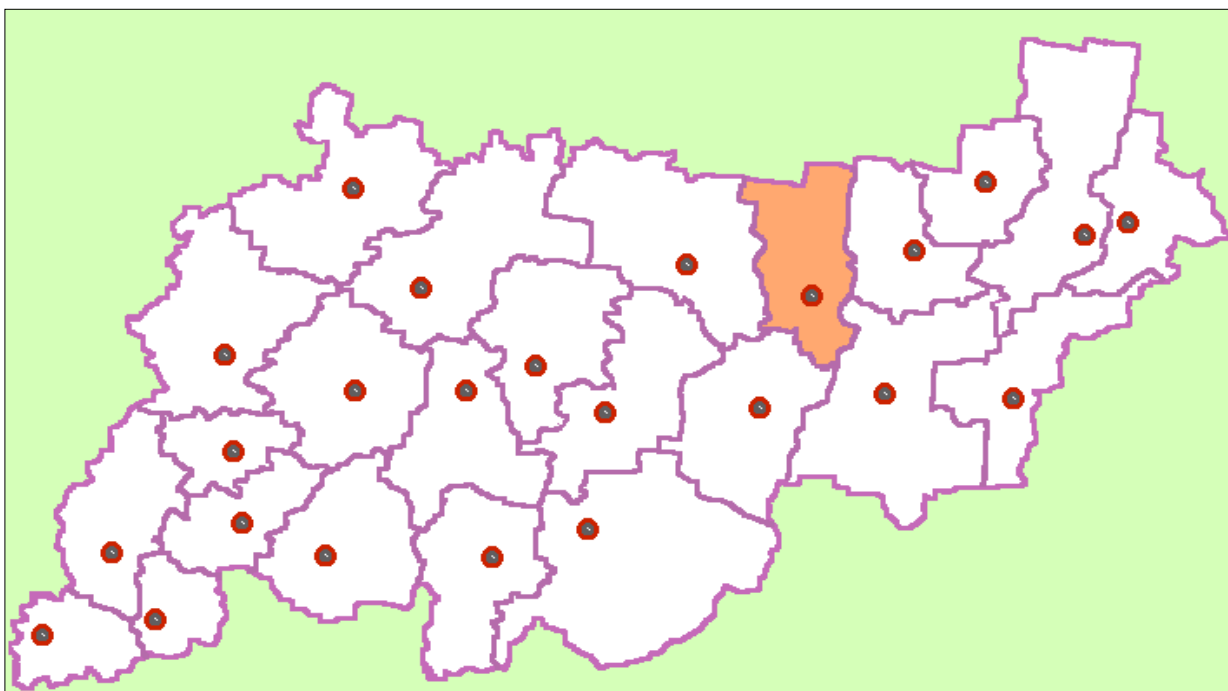
Ждем ваших вопросов и предложений. Надеемся на плодотворное сотрудничество и совместную деятельность.

Лобанов Алексей Александрович,
Глава Межевского муниципального округа Костромской области

1. Общие сведения о муниципальном образовании.

1.1. Наименование - Межевской муниципальный округ Костромской области.

1.2. Географическое расположение.



Межевской округ расположен в северо-восточной части Костромской области. Протяженность муниципального округа с севера на юг – 81 км, с запада на восток – 41 км. Округ граничит с севера с Никольским районом Вологодской области, с юга с Мантуровским округом, с запада с Кологривским округом, с востока с Пыщугским и Шарьинским районами. Центр Межевского муниципального округа - село Георгиевское, расположен в 320 км от областного центра г. Костромы, от железной станции г. Мантурово – 55 км, от г. Шарьи – 65 км. Территория округа занимает площадь 217,8 тыс. га: лесами покрыто – 187,75 тыс. га или 86%, сельскохозяйственные угодья занимают 18,8 тыс. га или 8,6%.

Административный центр муниципального округа - село Георгиевское. Названо село в честь христианского подвижника святого Георгия Победоносца, покровителя Воинов. На гербе округа изображен Георгий - Победоносец (Георгий – в переводе с греческого – Земледелец). Село Георгиевское – один из древнейших населённых пунктов на Костромской земле – оно основано в 1242 году. Межевской район как административно – территориальная единица возник в январе 1929 года по постановлению Президиума ВЦИК от 8 октября 1928 года «О районировании Костромской губернии» и вошел в состав Нижегородского края. В послевоенное время район вновь был включен в состав Костромской области.

В соответствии с Законом Костромской области от 26.04.2021 г № 76-7-ЗКО «О преобразовании муниципальных образований, входящих в состав Межевского муниципального района Костромской области и внесении изменений в отдельные законодательные акты Костромской области» 20 декабря 2021 года Межевской муниципальный район преобразован в Межевской муниципальный округ.

Межевской округ находится в Ветлужско - Унжинской геоморфологической области и представляет холмисто – волнистую равнину, где можно выделить два геоморфологических элемента: водораздельное плато и пойма реки Межи и её притоков.

Большую часть года на территории округа преобладают ветры западных и юго-западных направлений.

Природным ландшафтом являются хвойные леса, переходящие в смешанные, далее переходящие в низинные болота, заболоченные и заливные луга. Присутствуют



тёмнохвойные еловые и пихтово – еловые, южно-таёжные, сосновые и сосново – лиственные леса, осинники, березняки.

На территории округа обитает 35 видов млекопитающих, 75 видов птиц, 57 видов рыб. Охотничье – промысловых животных 62 вида,

среди них: лось, бурый медведь, волк, кабан, бобёр, куница, лиса, заяц – беляк, глухарь, тетерев, рябчик, серая куропатка.

Особо охраняемой зоной является заказник областного значения «Мичуг – Конюгский». Учитывая особую природоохранную, экологическую, средообразующую, научную и эстетическую ценность территории, заказник создан без ограничения срока действия.



Межевской округ считается одним из самых чистых в Костромской области по состоянию загрязнённости атмосферного воздуха. На территории находится 24 ресурсных

резерва, где произрастают: брусника, черника, груздь настоящий. Самая крупная река - Межа, протекает в юго-западной части округа.

1.3. Административное разделение.

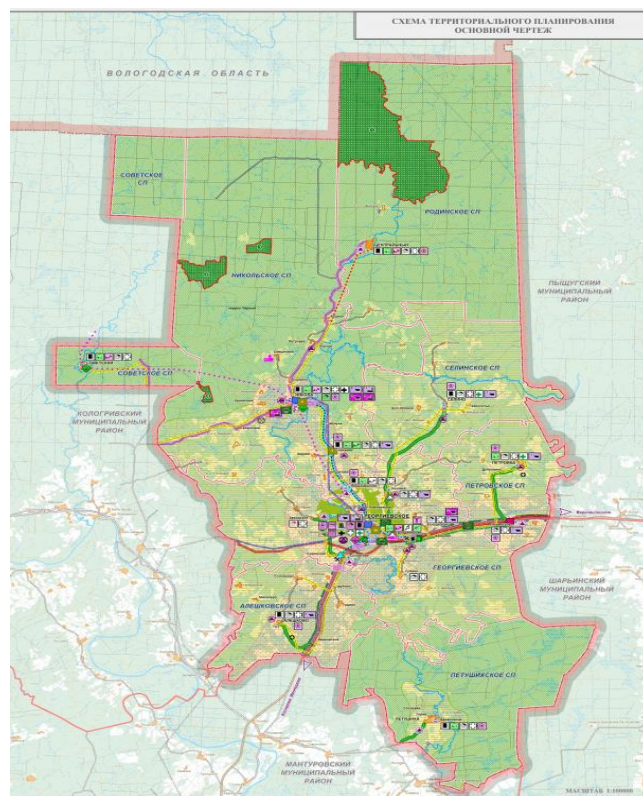
Межевской муниципальный округ расположен на северо-востоке Костромской области. В состав муниципального образования входит 39 населённых пунктов, в 15 из которых в настоящее время отсутствует постоянное население. Большинство населённых пунктов, расположены вдоль основных транспортных магистралей, пересекающих муниципальный округ. Площадь территории округа, включая территорию населённых пунктов составляет 2178, 54 кв.км.

Главная транспортная магистраль – автомобильная дорога регионального значения Мантурово-Верхнеспаское – соединяет административный центр муниципального округа с. Георгиевское с городом областного значения Мантурово. Её дополняет сеть дорог регионального, межмуниципального и местного значения, соединяющая с. Георгиевское с остальными населёнными пунктами в составе муниципального образования.

Вдоль основной составляющей природного планировочного каркаса – долины р. Межа – проходит главная ось расселения «Георгиевское – Первомайский – Средняя – Никола – Центральный».

Особое место в планировочной структуре округа занимают населенный пункт Советский и анклав из населённых пунктов Горка – Петушиха – Барановица, продолжительность пути до которых от административного центра округа превышает 30 минут. Посредством транспортной, инженерной инфраструктуры и системы социально-бытового обслуживания они связаны с соседними муниципальными образованиями – Кологривским муниципальным округом и городским округом городом Мантурово соответственно.

Основную часть всей территории населённых пунктов Межевского муниципального округа занимает застройка индивидуальными жилыми домами и участками личного подсобного хозяйства, за исключением крупных населённых пунктов – с. Георгиевское, с. Никола, п. Первомайский, д. Средняя, п. Советский, п. Центральный, в которых также выделяются зоны, предназначенные под общественно-деловые, рекреационные и производственные функции.

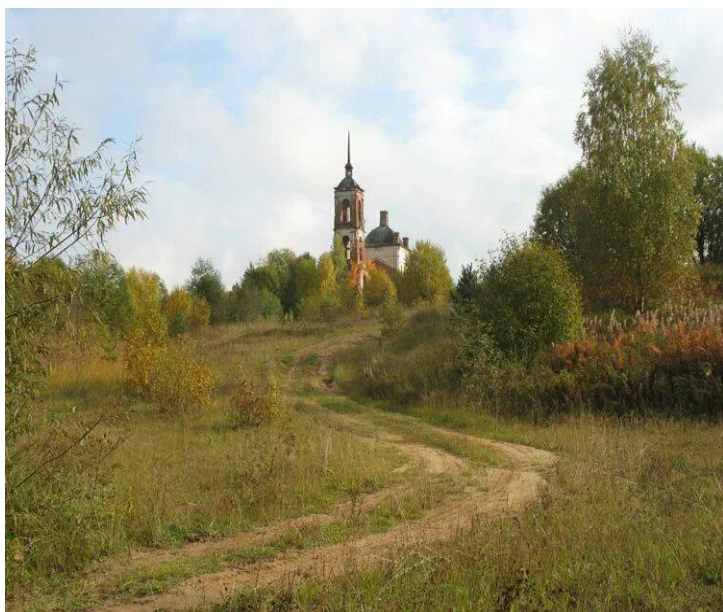


1.4. Численность населения.

По состоянию на 01.01.2026 года численность населения муниципального округа составляет 2503 человека, в том числе экономически активного 1010. По возрастной категории проживающего населения люди пенсионного возраста составляют 948 человек (37,9 %), трудоспособного населения 48,1 %, детей до 18 лет 350 человек. Большая часть населения – 71,5 % проживает в районном центре с. Георгиевское. Плотность населения - 1,15 человека на 1 кв.км.

1.5. Памятники природы.

Природа муниципального округа богата и разнообразна. На территории расположены тридцать две особо-охраняемые природные территории, в том числе три государственных природных заказника: комплексный – «Мичуг-Конюгский» (8196,6 га), комплексный «Святое болото» (341,9 га), комплексный «Никольский» (801,4 га), памятник природы «Святой ключик» – родник в урочище «Княжья пустынь» (61,8 га).



«Княжая пустынь», место постоянного паломничества верующих. Она расположена на большой высоте «Святой горы» над рекой «Княжой» в 57 км от административного центра села Георгиевское, в 5 км от поселка Советский. В урочище «Княжая пустынь» бьет «Святой родник» – ручей, рождающийся из трех родников. Самой хорошей и целебной считается вода из среднего родника - экологически чистая с элементами серебра, влечёт к себе желающих её попробовать и окунуться в купели.

В 2013 году на территории д.Черемисская Межевского района создана особо охраняемая природная территория местного значения, категории «Дерево – памятник живой природы» - «Черемисский ильм», площадью 0,25 га.

Возраст дерева определен, как более чем 160 лет. Это место любят посещать местные жители.



1.6. Памятники архитектуры

Межевской муниципальный округ располагает уникальными историко-культурными ресурсами:

1. Жилой дом Голубева 2-я половина XIX в. ул. Октябрьская 34.
2. Жилой дом Бушуева 2-я половина XIX в. ул. Октябрьская 33/1
3. Жилой дом Соколова А.И. 1-я четв. XX в. деревня Селино.
4. Жилой дом Дубровина П.В. управляющего усадьбой Толстого И.А.
5. Усадьба Марьинское, в которой жил Фигнер А.С. герой войны 1812 г.
6. Церковь Георгия Победоносца 1820 - 1830 гг. с. Георгиевское.
7. Церковь Николая Чудотворца 1827 г. с. Никола.
8. Ограда с воротами 2-я половина XIX в. с. Никола.
9. Церковь Покровской Богоматери 1812 г. деревня Селино.



Одной из достопримечательностей с. Никола является историко – архитектурный комплекс начала XIX века Церковь Николая Чудотворца (колокольня, ограда, ворота). Первые упоминания о Никольской церкви относятся к 1616 году, она была построена в деревянном исполнении. В 1813 году граф Иван Андреевич Толстой начал строить каменную церковь на собственные средства, но закончить не успел. Лишь в 1840 году их сын Януарий Иванович Толстой завершил постройку церкви Никола Угодника. Храм построен строго по канонам христианского церковного строительства в стиле классицизма.

Церковь достаточно хорошо сохранилась и по сей день. Её ремонт в период с 1936 года (момент закрытия) до 1990 года не производился.

В 1990 году бригада строителей покрыла храм новой кровлей, воздвигла купола, кресты. Церковь действующая.

Церковь Покровской Богоматери стоит в километре от деревни Селино в селе Покров. Села уже нет, только название осталось. Постройка храма относится к 1908 - 1912 годам, строилась 10 лет на средства прихожан. Открылась она в канун праздника Покровской Богоматери. В связи с непосильными налогами и гонениями была закрыта в 1961 году. Ныне церковь не действующая. Но заинтересованные люди собирают средства на сохранение здания церкви от дальнейших разрушений, в память для будущих поколений.



Деревянная Георгиевская церковь неоднократно подвергалась пожарам и вновь отстраивалась. От деревянной церкви сохранились лишь только те захоронения, что были сделаны на ее территории, да надгробные камни. В 1820 году была построена церковь Георгия Победоносца в каменном исполнении в виде креста на горе «Монастырка». Строилась она на средства помещика Владимира Самуиловича Фигнера и частично на средства прихожан, в честь победы русских войск в войне 1812 года.

В настоящее время ведутся реставрационные работы, восстановлена алтарная часть церкви. Церковь ныне действующая.

Поселок Первомайский находится в 5 км от с. Георгиевского. В конце XVIII - нач. XIX вв. в поселке находилась усадьба помещиков Фигнеров - «Марьинское», фамилию которых прославил герой Отечественной войны 1812 года Александр Самуилович Фигнер. До настоящего времени сохранилась липовая аллея, посаженная в поместье Фигнеров. Славится поселок своими мастерами: резчики по дереву: А.И. Сигов, Е.Н. Румянцев, Н.А. Румянцев



1.7. Стратегия социально-экономического развития

Главная цель Стратегии социально – экономического развития Межевского муниципального округа – улучшение качества и уровня жизни населения на основе обеспечения устойчивого экономического роста.

Исходя из достигнутого уровня и перспектив социально-экономического развития региона определена следующая система стратегических приоритетов Межевского муниципального округа:

повышение уровня благосостояния и качества жизни населения;
развитие экономического потенциала Межевского муниципального округа.

Для реализации стратегических приоритетов определены стратегические направления, поставлены цели и задачи.

1. Повышение уровня благосостояния и качества жизни населения:

1.1. Демография:

Цели: увеличение доли трудоспособного населения в общей численности населения.

Задачи: обеспечение условий для притока молодежи и трудоспособного населения; стимулирование рождаемости; защита детства, пропаганда семейных ценностей.

1.2. Здравоохранение:

Цели: повышение доступности и качества медицинских услуг.

Задачи: реализация комплекса мер по профилактике здоровья населения; пропаганда формирования здорового образа жизни; обеспечение медицинских организаций квалифицированными кадрами.

1.3. Образование:

Цели: обеспечение доступности и повышение качества образования.

Задачи: обеспечение доступности и повышение качества образовательных услуг в сфере дошкольного, общего и дополнительного образования детей и подростков; обеспечение образовательных организаций квалифицированными кадрами.

1.4. Культура:

Цели: обеспечение прав граждан на участие в культурной жизни, реализация творческого потенциала населения.

Задачи: сохранение и развитие традиционной народной культуры, нематериального культурного наследия; укрепление материально - технической базы учреждений культуры; сохранение и развитие творческого потенциала каждого человека, сохранение и развитие библиотечного и музейного дела.

1.5. Физическая культура и спорт:

Цели: создание условий, обеспечивающих возможность гражданам систематически заниматься физической культурой и спортом, вести здоровый образ жизни.

Задачи: развитие массового спорта и физкультурно-оздоровительного движения среди всех возрастных групп и категорий населения; укрепление материально-технической базы: оснащение современным оборудованием; развитие детско-юношеского спорта в системе организаций дополнительного образования детей и физической культуры и спорта.

1.6. Молодежная политика:

Цели: создание условий для успешной самореализации молодежи и повышению ее роли в жизни.

Задачи: создание условий для раскрытия творческого и научного потенциала молодежи; вовлечение в добровольческую (волонтерскую) деятельность.

1.7. Социальная защита населения:

Цели: содействие обеспечению равных возможностей для всех членов общества.

Задачи: оказание социальной поддержки гражданам, находящимся в трудной жизненной ситуации, в том числе на условиях социального контракта; реабилитация и социальная интеграция инвалидов и других маломобильных групп населения; развитие системы отдыха и оздоровления детей.

1.8. Уровень жизни:

Цели: рост материального благосостояния населения.

Задачи: повышение уровня и качества жизни населения; создание гибкого рынка труда, обеспечивающего максимально полное и эффективное использование трудового потенциала.

1.9. Безопасность жизнедеятельности:

Цели: создание безопасных условий для проживания граждан и функционирования инфраструктуры.

Задачи: формирование эффективной системы предотвращения чрезвычайных ситуаций; разработка и проведение мероприятий по обеспечению пожарной безопасности среди населения.

1.10. Экология:

Цели: сохранение экологической обстановки, повышение уровня экологической безопасности.

Задачи: снижение уровня накопленных загрязнений, разрушающих природные экосистемы и угрожающих экологической безопасности.

1.11. Гражданское общество:

Цели: поддержание социального благополучия и общественного согласия, формирование общества, основанного на доверии и ответственности.

Задачи: обеспечение информационного сопровождения реализации социально значимых проектов и деятельности социально ориентированных некоммерческих организаций; повышение роли социально ориентированных некоммерческих организаций при оказании социальных услуг населению округа.

2. Развитие экономического потенциала Межевского муниципального округа:

2.1. Агропромышленный комплекс, лесопромышленный комплекс, обрабатывающие производства:

Цели: развитие приоритетных и производственных комплексов, обладающих значительным потенциалом развития в долгосрочной перспективе.

Задачи: создание новых технологичных производств; модернизация и расширение материально – технической базы; выпуск новой конкурентоспособной продукции; расширение каналов сбыта продукции; развитие кадрового потенциала обрабатывающих производств.

2.2. Комплексное развитие территорий округа:

Цели: повышение уровня и качества жизни населения.

Задачи: повышение уровня благоустройства территорий округа

2.3. Туризм:

Цели: развитие туризма.

Задачи: привлечение частных инвестиций в сферу туризма; координация действий органов государственной власти Костромской области, органов местного самоуправления муниципального образования, бизнес-структур (прежде всего, в инвестиционной сфере) на долгосрочную перспективу.

2.4. Малое и среднее предпринимательство:

Цели: создание условий для развития малого и среднего предпринимательства.

Задачи: расширение номенклатуры производимых товаров и оказываемых услуг.

2.5. Инвестиционное развитие:

Цели: создание благоприятных условий для привлечения инвестиций в экономику.

Задачи: активизация инвестиционной деятельности; улучшение условий для ведения предпринимательской деятельности.

2.6. Развитие конкуренции:

Цели: повышение экономической эффективности и конкурентоспособности хозяйствующих субъектов.

Задачи: повышение удовлетворенности потребителей за счет расширения ассортимента товаров, работ, услуг, повышения их качества и снижения цен.

2.7. Обеспечение кадрами экономики округа:

Цели: формирование системы кадрового обеспечения округа, позволяющей на основе прогнозирования, подготовки и распределения трудовых ресурсов, обеспечить качественную подготовку кадров в соответствии с требованиями инновационного развития и запросами экономики.

Задачи: создание гибкого рынка труда, обеспечивающего максимально полное и эффективное использование трудового потенциала; развитие системы прогнозирования потребности экономики в кадрах на среднесрочную и долгосрочную перспективы.

3. Территориальное развитие:

3.1. Строительство:

Цели: обеспечение доступности приобретения, строительства или аренды жилья.

Задачи: развитие индивидуального жилищного строительства.

3.2. Топливо-энергетический комплекс:

Цели: повышение качества, надежности и доступности энергообеспечения, экономия затрат на производство и транспортировку энергоресурсов.

Задачи: повышение доступности и надежности энергоснабжения потребителей; сокращение сроков технологического присоединения к электросетям; стимулирование технического перевооружения энергопотребителей; строительство, реконструкция и модернизация действующих электростанций, систем теплоснабжения и коммунальных объектов

3.3. Газификация:

Цели: повышение уровня газификации и обеспечение надежного газоснабжения потребителей на территории округа.

Задачи: перевод потребителей на использование природного газа.

3.4. Транспорт и дорожное хозяйство:

Цели: обеспечение доступности транспортных услуг для населения при повышении комплексной безопасности и устойчивости транспортной системы.

Задачи: развитие внутренней сети автомобильных дорог общего пользования; удовлетворение потребностей в грузовых и пассажирских перевозках.

3.5. Жилищно-коммунальное хозяйство:

Цели: повышение качества и надежности предоставления жилищно-коммунальных услуг населению.

Задачи: развитие, модернизация объектов коммунальной инфраструктуры; повышение качества предоставления жилищно-коммунальных услуг.

3.6. Информационная и связь:

Цели: повышение качества жизни граждан с использованием информационных и телекоммуникационных технологий.

Задачи: повышение качества и оперативности предоставления муниципальных услуг.

Достижение вышеуказанных целей будет осуществляться как в рамках государственных и муниципальных программ Костромской области, так и в рамках других документов планирования, реализуемых в рамках социально –экономического развития Межевского муниципального округа.

Конкурентные преимущества Межевского муниципального округа

Сильные стороны Межевского муниципального округа

Конкурентными преимуществами Межевского муниципального округа Костромской области, которые могут оказать благоприятное влияние на социально-экономическое развитие округа в перспективе, являются:

1) Богатый природно-ресурсный потенциал Межевского округа:

лесистость территории округа составляет 86%, что обуславливает развитие лесопромышленного комплекса;

минерально-сырьевая база полезных ископаемых представлена преимущественно месторождениями строительного сырья (глина, суглинки, керамзитовое сырьё, строительный песок). Широкое распространение имеют минеральные подземные воды различного состава;

почвенно-климатические условия позволяют развивать практически все подотрасли агропромышленного комплекса – животноводство (молочное, мясное, птицеводство), растениеводство (преимущественно технические культуры, картофель, овощи, лен). Имеются большие площади земли, пригодной для пастбищ и производства животноводческих кормов;

на территории округа расположен уникальный для европейской части России экологический природный комплекс. На большей части территории расположены сохранившиеся в естественных условиях леса, что является предпосылкой развития санаторно-курортного бизнеса, природных заповедников и природоохранных зон, звероводческих хозяйств.

2) Межевской округ относится к северо-восточной части Костромской области. С учетом низкой плотности поселений и относительно низкой стоимости земли имеются условия для развития новых промышленных, сельскохозяйственных, сервисных площадок. Имеются свободные земельные участки для промышленных целей и производства сельскохозяйственной продукции.

3) Богатое культурное наследие. На территории Межевского округа находятся 8 объектов культурного наследия, 10 памятников истории и культуры, 1 Межевской краеведческий музей. В настоящее время природно-заповедный фонд Межевского округа включает 2 государственных природных заказника. К юго-востоку деревни находится

объект археологического наследия - городище (XV - XVI вв.), в п. Первомайский сохранилась липовая аллея, посаженная в 1892 году. Туристская деятельность находится в стадии развития.

Слабые стороны Межевского муниципального округа

К основным вызовам социально-экономического развития Межевского муниципального округа в настоящее время относятся:

1) Сокращение численности населения в трудоспособном возрасте, в том числе вследствие естественной и миграционной убыли. Доля молодёжи в структуре населения уменьшается, а доля населения старше трудоспособного возраста увеличивается.

2) Инфраструктурные ограничения: отсутствие газификации; недостаточная обеспеченность объектами социальной инфраструктуры, высокий износ основных фондов организаций социальной сферы, транспортной и инженерной инфраструктуры; отсутствие железнодорожного узла, малая доля сети дорог с твердым покрытием.

3) Недостаточное использование земель сельскохозяйственного назначения.

4) Слабый промышленный потенциал, невозможность переподготовки кадров рабочих профессий на месте.

5) Недостаточный процент использования лесосечного фонда.

6) Особенности климатических условий, а именно общее изменение климатических условий в мире, что приводит к различного рода природным катаклизмам, например, повышенная пожароопасность в лесах, и другое.

Возможности развития Межевского муниципального округа

Ключевыми возможностями для развития Межевского муниципального округа являются:

1) Развитие торговли в малых населенных и удаленных пунктах. Увеличение количества нестационарных торговых объектов круглогодичного размещения и мобильных торговых объектов.

2) Увеличение роста инвестиций в экономику округа. Привлечение граждан через социальные контракты для открытия своего дела и ведение бизнеса.

3) Создание условий для развития субъектов малого и среднего предпринимательства. В том числе в промышленности и секторе услуг.

4) Реализация культурно-туристического потенциала, повышение роли туристической отрасли в экономике округа.

Угрозы развития Межевского муниципального округа

Ключевыми угрозами развития Межевского муниципального округа являются:

1) Усиление оттока населения трудоспособного возраста.

2) Увеличение количества малочисленных населенных пунктов «вымирающих деревень».

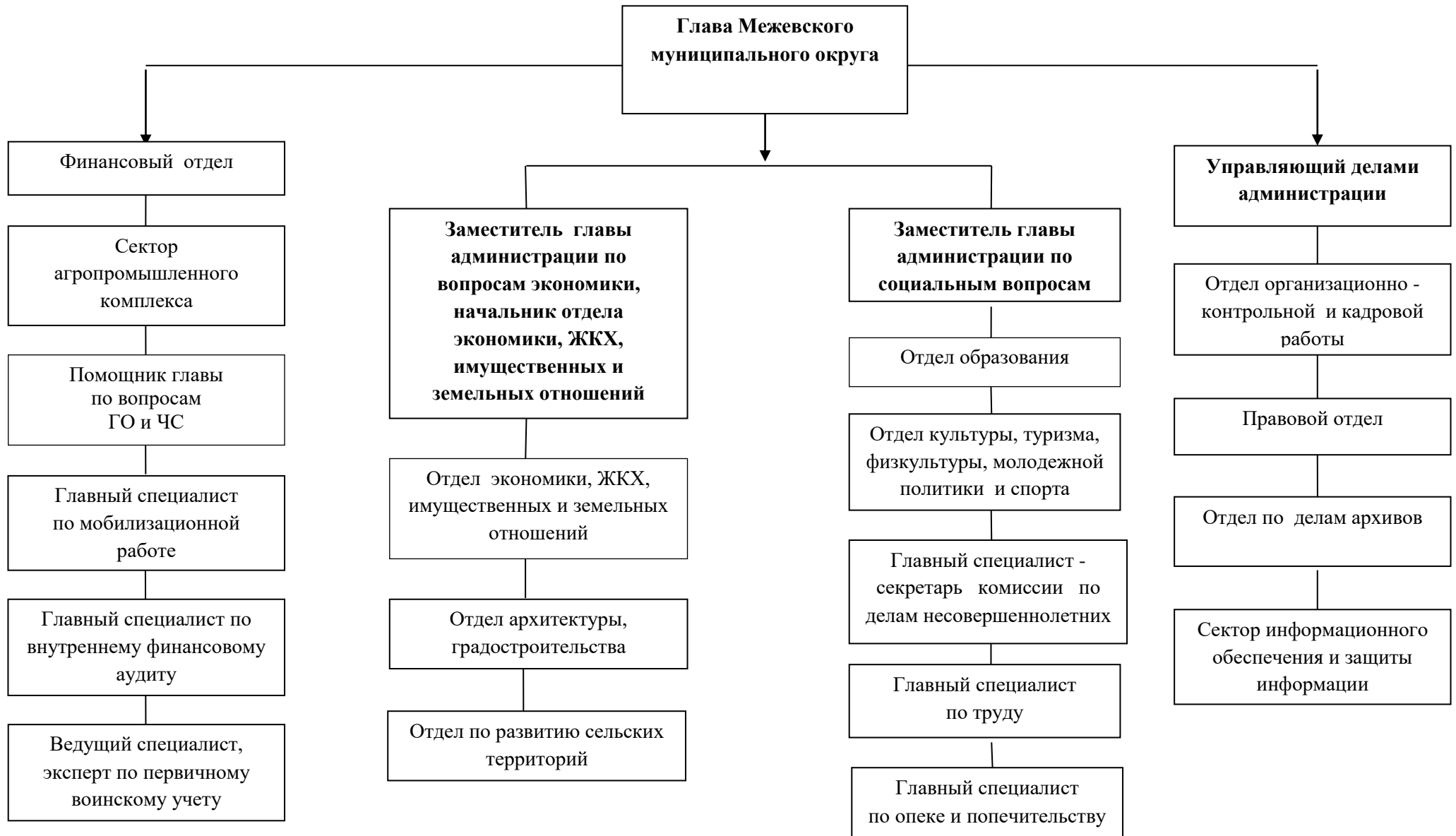
3) Снижение объема безвозмездных перечислений из федерального и регионального бюджетов.

4) Опережающее выветывание инфраструктуры ЖКХ из-за нехватки инвестиций на их модернизацию и восстановление.

5) Возникновение крайне неблагоприятных климатических (погодных условий) (сильные ветра, продолжительные морозы и т.п.), экологических проблем и происшествий, затрудняющих реализацию Стратегии.

2. Администрация Межевского муниципального округа.

2.1. Структура органов местного самоуправления Межевского муниципального округа



2.2. Контактная информация о структурных подразделениях администрации Межевского муниципального округа.

Таблица 2

Структурное подразделение	ФИО, телефон
Глава Межевского муниципального округа	Лобанов Алексей Александрович 8/49447/ 5-24-30
Заместитель главы администрации Межевского муниципального округа по вопросам экономики, начальник отдела экономики, ЖКХ, имущественных и земельных отношений	Смирнова Ольга Александровна 8/49447/ 5-20-38
Заместитель главы администрации Межевского муниципального округа по социальным вопросам	Смирнова Надежда Леонидовна 8/49447/ 5-25-52
Управляющий делами администрации Межевского муниципального округа	Грибкова Елена Владимировна 8/49447/ 5-22-01
Отдел организационно - контрольной и кадровой работы управления делами администрации Межевского муниципального округа	Начальник отдела - Куранова Ольга Александровна 8/49447/ 5-23-19
Правовой отдел управления делами администрации Межевского муниципального округа	Начальник отдела - Кирпичев Валерий Сергеевич 8/49447/ 5-20-21
Заведующий сектором информационного обеспечения и защиты информации администрации Межевского муниципального округа	Заведующий сектором - Таланин Евгений Витальевич 8/49447/ 5-23-52
Отдел по делам архивов администрации Межевского муниципального	Начальник отдела – Перегудина Любовь Константиновна

округа	8/49447/ 5-23-44
Финансовый отдел администрации Межевского муниципального округа	Начальник отдела – Муравьева Светлана Борисовна 8/49447/ 5-22-19
Отдел образования администрации Межевского муниципального округа	Начальника отдела - Виноградова Любовь Николаевна 8/49447/ 5-25-30
Отдел архитектуры, градостроительства администрации Межевского муниципального округа	Начальник отдела - Белозерова Татьяна Владимировна 8/49447/ 5-21-08
Отдел культуры, туризма, молодежной политики, физкультуры и спорта администрации Межевского муниципального округа	Начальник отдела - Смирнова Надежда Леонидовна 8-49447/ 5-27-37
Отдел по развитию сельских территорий администрации Межевского муниципального округа	Начальник отдела – Резвов Сергей Дмитриевич 8-49447/ 5-22-72
Сектор агропромышленного комплекса администрации Межевского муниципального округа	Заведующий сектором - Демина Ольга Николаевна 8/49447/ 5-26-93
Помощник главы администрации Межевского муниципального округа по вопросам гражданской обороны и чрезвычайных ситуаций	Любимцев Роман Иванович 8-49447/ 5-23-52
Главный специалист по мобилизационной работе администрации Межевского муниципального округа	Чезганов Владимир Петрович 8/49447/5-27-22

Главный специалист по труду администрации Межевского муниципального округа	Кокина Екатерина Вячеславовна 8/49447/ 5-23-52
Главный специалист по внутреннему финансовому аудиту администрации Межевского муниципального округа	Вакансия
Главный специалист - ответственный секретарь КДН и ЗП администрации Межевского муниципального округа	Глуминина Наталья Александровна 8/49447/ 5-23-52
Главный специалист по опеке и попечительству администрации Межевского муниципального округа	Лаврентьева Любовь Витальевна 8/49447/ 5-25-52
Ведущий специалист, эксперт администрации Межевского муниципального округа по первичному воинскому учету	Кучумова Ирина Николаевна 8/49447/ 5-22-72
Председатель избирательная комиссии Межевского муниципального округа	Соловьева Любовь Анатольевна 8/49447/ 5-25-01
Социальный координатор государственного фонда защитники Отечества по Костромской области	Прокофьева Елена Владимировна 8/49447/ 5-23-52

Администрация Межевского муниципального округа

Почтовый адрес: **157420, Костромская область, Межевской район, с. Георгиевское, ул. Октябрьская д. 39**

Электронная почта: **mezha@kostroma.gov.ru**

Официальный сайт Межевского муниципального округа: **www.mezha.kostroma.gov.ru**

3. Показатели социально – экономического развития муниципального образования.

3.1. Уровень жизни.

Среднемесячная заработная плата (без учета субъектов малого предпринимательства) за 2025 год сложилась в целом по району в сумме 36 666 рублей. Темп роста среднемесячной заработной платы за год составил 10,3%

Общая площадь жилищного фонда 129,25 тыс. м², из них благоустроенная:

• водопроводом	72,12
• канализацией	0,0
• центральным отоплением	3,71
• газом (сжиженным)	124,08
• горячим водоснабжением	0,0
• ваннами (душем)	24,07

Централизованным теплоснабжением оборудовано только 2,8% жилищного фонда, водоснабжением 56 %. Из общего количества жилья 43 % является не благоустроенным.

На одного жителя района в среднем приходится 39,5 кв.м. жилья, при норме 18 кв.м.

На очереди на получение жилья состоят 29 семей. Из всего жилищного фонда аварийными признаны 3 дома или 1,5 % от общей площади жилья. За последние годы строительство жилья ведется только частными застройщиками. В 2025 году введено 213 м.кв. жилой площади.

3.2. Экономика, приоритеты, программы, прогнозы развития.

В районе по состоянию на 01.01.2025 года осуществляют свою деятельность 75 единиц организаций и предприятий, фермерских хозяйств, 61 индивидуальный предприниматель, из них: сельским хозяйством, лесным производством 13 индивидуальных предпринимателей, обрабатывающими производствами - 15, оптовой и розничной торговлей - 15, транспортные услуги и прочие виды деятельности предоставляют – 18 индивидуальных предпринимателей.

Общий объем производства продукции, работ и услуг по всем предприятиям округа в 2025 году составил 201, 369 млн. рублей, что меньше на 12,9%, чем в 2024 году.

Ведущую роль в экономике занимает лесозаготовка и деревообработка.

Продукция предприятий лесопромышленного комплекса составляет 92,3% в общем объеме производимой продукции района.

За 2025 год объем реализации товарной продукции лесопромышленного комплекса в стоимостном выражении составил 185,879 млн. рублей (85,4% к уровню 2024 года – 217,636млн. руб.). В натуральном выражении в прошедшем году предприятия лесопромышленного комплекса и индивидуальные предприниматели (арендаторы лесных участков) заготовили древесину в объеме 285,877 тыс. м³ (79,8 % к уровню 2024 года), освоено 57 % от общего объема арендованных лесов. (Освоение в 2024г -70,6%)

На территории района в 2025 году работали 30 арендаторов лесных участков, с объемом арендованных лесов - 507,287 тыс. м. куб.

Объем отгрузки продукции по лесозаготовкам по предприятиям округа сократился к уровню 2024 года на 28млн.883 тыс. рублей в ценах соответствующих лет, индекс производства составил 78,6%.

Руководители предприятий лесопромышленного комплекса постоянно оказывают спонсорскую помощь бюджетным организациям округа.

Промышленность

За 2025 год отгружено товаров собственного производства, выполненных работ и услуг собственными силами предприятий на сумму 201 млн. 369 тыс. рублей, что меньше уровня соответствующего периода 2024 года на 12,9 % или на 209 млн. 728 тыс. рублей.

Обработка древесины и производство изделий из дерева составляет 92,3 % в объеме промышленного производства, и сократилась к уровню 2024 года на 14,6%.

Малое и среднее предпринимательство играет существенную роль в социальной жизни населения. По состоянию на 1 января 2026 года количество зарегистрированных субъектов малого предпринимательства на территории муниципального округа увеличилось на 5 единиц к уровню 2024 года (с 98 единиц в 2024 году до 103 единиц в 2025 году). На 1 января 2026 в районе функционирует 96 субъектов малого и среднего предпринимательства, из них индивидуальных предпринимателей 75 человек, включая глав фермерских хозяйств. Всего в малом и среднем бизнесе занято 360 человек или 30,7% от общей численности занятых в экономике муниципального района.

В 2025 году от субъектов малого предпринимательства поступило в бюджет муниципального округа 18 млн. 459,2 тыс. рублей, что больше на 653,8 тыс. рублей, чем в 2024 году. (Объем поступления налогов вырос по НДФЛ за счет увеличения минимального размера оплаты труда наемных работников и за счет роста поступления налога на совокупный доход).

Администрацией округа разработана и утверждена программа «Развитие субъектов малого и среднего предпринимательства в Межевском муниципальном округе на 2025-2027 годы».

Хочется отметить, что субъекты малого предпринимательства активно участвуют в общественной жизни округа и областных мероприятиях, занимаются благотворительностью, оказывают спонсорскую помощь.

Оценка состояния торговли, рынка товаров (услуг)

В округе сложились достаточно благоприятные условия для развития потребительского рынка. По состоянию на 1 января 2026 года торговая сеть Межевского муниципального района представлена в количестве 20 точек розничной торговли различных форм собственности. В сфере розничной торговли работает 47 человек.

Товарооборот в целом по району за 2025 год составил 392,2 млн. рублей, что выше уровня 2024 года на 8 % (363,4 млн. рублей в 2024 году). Торговля на территории района осуществляется преимущественно в стационарных торговых объектах. На 01.01.2026 года в районе насчитывается 19 стационарных торговых точек с торговой площадью 818,1 м², из них: 4 – это продовольственные, 8 непродовольственные и 7 со смешанным ассортиментом товаров.

Оборот общественного питания увеличился в 1,7 раза к уровню предыдущего года и за 2025 год составил 6 млн. 220 тыс. рублей (2023 год - 3 млн. 660 тыс. руб.). Сфера общественного питания функционируют: 1 кафе на 12 посадочных мест, 2 школьные столовые на 240 посадочных мест.

Платные услуги населению оказывают индивидуальные предприниматели, предприятия и организации различных форм собственности. В основном они соответствуют спросу населения, проживающего на территории округа.

В 2025 году оказано платных услуг населению на сумму 25 млн. 350 тыс. рублей, что составило 106, % к предыдущему году. Основную долю платных услуг составляют коммунальные услуги, бытовые и услуги образования.

Таблица 3

Показатели	2021	2022	2023	2024	2025
Численность постоянного населения (среднегодовая), всего тыс. чел.	3,233	2,882	2,756	2,642	2,545
Промышленное производство, млн. руб.	57,978	64,696	61,844	68,506	67,66
Лесозаготовки, млн. руб.	234,222	243,986	148,868	162,591	133,708
Объем продукции сельского хозяйства в сельскохозяйственных организациях, млн. руб.	2,192	2,00	1,78	0,75	1,555
Объем инвестиций в основной капитал за счет всех источников финансирования, млн. руб.	54,47	23,395	24,052	20,59	30,968
Оборот розничной торговли, млн. руб.	305,4	318,0	333,4	363,406	392,3
Объем платных услуг населению, млн. руб.	20,564	21,7	22,5	23,85	25,35
Среднемесячная заработная плата работников организаций, руб.	23190	25806	29425,4	35546,1	39693
В % к предыдущему году	106,8	111,2	113,8	120,8	111,7
Просроченная задолженность по заработной плате (на конец периода), тыс.руб.	0	0	0	0	0
Уровень регистрируемой безработицы (на конец периода), %	0,7	0,3	0,4	0,1	0

3.3. Местный бюджет

Основными направлениями бюджетной политики администрации Межевского муниципального округа являются: всемерное развитие налоговой базы, рост собираемости собственных доходов бюджета, его социальная направленность, поддержка наиболее значимых социальных программ и решение вопросов жизнеобеспечения территории.

Округ является дотационным, доля дотаций в общем объеме собственных доходов за 2025 год составила 81,05 %. Направленность бюджета – социальная, расходы на образование, культуру, социальную политику составляют 59,2 % от бюджета округа в целом.

Прогноз доходной части консолидированного бюджета на перспективу планируется с учетом изменений налогового законодательства, увеличения объемов производства предприятий, организаций.

В финансовой сфере предстоит продолжить работу по оптимизации расходов, по увеличению поступлений в бюджет, в том числе за счет легализации заработной платы, повышения минимального размера оплаты труда, увеличения доходов от продажи и аренды земельных участков и имущества.

Основной целью реализации бюджетной политики является максимально возможная степень финансовой самостоятельности консолидированного бюджета округа.

3.4. Рынок труда.

Численность трудоспособного населения в округе по состоянию на 01.01.2026 года составляла 1210 человек, из них занято на предприятиях и в организациях 437 человек. Официальная численность безработных на 01.01.2026 года составила 0 человек, уровень официальной безработицы за 2025 год – 0,1%.

3.5. Инфраструктура округа.

3.5.1. Транспортная инфраструктура.

Протяженность автомобильных дорог общего пользования по округу составляет 233,730 км, в том числе:

межпоселенческие	63,300 км
поселенческие	57,4 км
областные	113,030 км

из них 54,9% - это дороги с твердым покрытием.

Через территорию Межевского округа проходит автодорога областного значения Кострома - Верхне - Спасское, которая связывает округ с областным центром и районами северо-востока Костромской области. В округе нет муниципальных маршрутов для регулярной перевозки пассажиров. Осуществляются пассажирские перевозки по доставке учащихся на школьных автобусах к общеобразовательным учреждениям.

3.5.2.Инженерная инфраструктура

Теплоснабжение

Теплоснабжение жилого фонда и объектов социальной сферы муниципального округа осуществляют 12 котельных, из них: одна работает на угле и дровяном топливе, 9 - на дровяном топливе и 2 – на пеллетах. Продолжительность отопительного периода составляет 233 дня. Горячее водоснабжение отсутствует. Протяженность тепловых сетей составляет 6,547 км, из них ветхих тепловых сетей 0,863 км., что составляет 13,18 %.

Водоснабжение

Водоснабжение муниципального округа осуществляется из подземных водоисточников посредством 15 скважин. Протяжённость сетей водопровода 46,25 км, в том числе муниципальной собственности 35,75 км. Протяженность ветхих водопроводных сетей составляет 4,11 км или 8,88 %.

Водоотведение

Водоотведение на территории округа индивидуальное, осуществляется за счет выгребных ям. Централизованная система отсутствует.

Электроснабжение

Межевской муниципальной район обеспечивается электрической энергией через три подстанции, посредством 16 фидеров 10 кВ.

Протяженность воздушных линий ЛЭП – 35 кВ 40 км., ЛЭП – 10 кВ = 220 км., ЛЭП – 0,4 кВ = 140 км.

Количество трансформаторных подстанций ТП 10/0,4 кВ = 95 единиц.

Газоснабжение

По состоянию на 01 января 2025 года не газифицированными являются все населенные пункты, входящие в состав Межевского муниципального округа. Доля газифицированных населенных пунктов в составляет 0 %. Для бытовых нужд населением используется сжиженный баллонный газ. Обеспечением сжиженным газом занимается ИП Вакорин А.В. На 01.01.2025 года в округе оснащено газовым оборудованием 1175 квартир и жилых домов.

Межевской округ не входит в Программу газоснабжения и газификации Костромской области на период 2021-2025 годов, но схема газоснабжения и газификации согласована в марте 2023 года для возможности включения в Программу на будущий период до 2030 года.

3.5.3. Тарифы для населения.

Тарифы на коммунальные услуги для потребителей Межевского муниципального округа, установленные департаментом государственного регулирования цен и тарифов Костромской области в рублях за 1 единицу.

Таблица 4

тепловая энергия						
Организация	№ постановления департамента госрегулирования цен и тарифов Костромской области и дата	тариф за 1 Гкал декабрь 2025г	тариф за 1 Гкал январь-сентябрь 2026 г	% роста к декабрю 2025г	тариф за 1Гкал сентябрь-декабрь 2026г	% роста к декабрю 2025г с
МКП «Коммунсервис» угольная котельная	№25/365 от 16.12.2025г	4703	4782,95	1,9	5160,32	9,7
МКП «Коммунсервис» дровяные котельные	№25/365 от 16.12.2025г	4460	4535,82	1,7	5067,03	13,6
Холодное водоснабжение, за 1 м.куб.						
МКП «Коммунсервис»	№25/281 от 10.12.2025г	63,28	64,34	1,7	68,85	8,8
Электроснабжение, за 1 кВт						
Филиалом ПАО «МРСК Центра» - «Костромаэнерго»	№ 25/467 от 25.12.2025 г.	4,67	4,75	1,7	5,28	13,0
Газоснабжение в баллонах, сжиженный газ, за 1 кг, за 1 баллон, рублей						
ИП Вакорин А.В.	Стоимость 1 баллона 1700 рублей					
Вывоз ТКО за 1 м.куб. рублей						
ООО «Спецтранс»	№ 23/552 от 18.12.2023г В ред. от 8.12.2025г №25/412	669,65	669,65	0	747,20	11,58

3.5.4. Финансовая инфраструктура.

Финансово-кредитная система представлена Шарьинским отделением Сбербанка России.

3.5.5. Телекоммуникационные системы.

Услуги электросвязи на территории района оказывает технический узел электросвязи Верхневолжского филиала ОАО «Центртелеком». Услуги сотовой связи на территории района оказывают четыре оператора связи: «МТС», «БиЛайн», «МегаФон», «TELE-2».

4. Инвестиционный потенциал

4.1. Природные ресурсы

4.1.1. Растительный мир.

В Межевском округе высокое многообразие растительности. Присутствуют тёмнохвойные еловые и пихтово-еловые, южно-таёжные, сосновые и сосново-лиственничные леса, осинники, березняки естественные и производные, переходные и низинные болота, заболоченные и заливные луга. Встречаются такие таёжные виды, как княжик сибирский, двулепестник альпийский, цинна широколистная и др., и типичные виды широколистных лесов: копытень европейский, волчегонник обыкновенный, сочевичник, хохлатка плотная, адокса мускусная, колокольчик широколистный и др. Интереснейшим элементом являются склоновые лугоболота в долине р. Мичуг. Они представляют собой аналог «одежных» болот Шотландии.



4.1.2. Животный мир.

На территории округа обитает 35 видов млекопитающих, 75 видов птиц, 57 видов рыб. Фауна муниципального образования в основном представлена лесными видами. Однако сравнительная близость тундры и лесостепи обогащает видовой состав животных характерными представителями этих природных зон: из северных видов в районе встречаются, хотя и редко, белая сова, белая куропатка, россомаха и др., из южных - аист чёрный, змея и др.



4.1.3. Охотничьи угодья района.

Охотничье-промысловых животных - 62 вида. Среди них: лось, бурый медведь, волк, кабан, бобр, куница, лиса, заяц-беляк, глухарь, тетерев, рябчик, серая куропатка. Звери, особенно пушные, птицы, ценные породы рыб издавна считались основным богатством наших лесов и водоёмов.

4.2. Промышленность

Главным направлением развития промышленного производства в муниципальном округе является развитие и создание новых предприятий лесопромышленного комплекса, внедрение новых технологий по глубокой переработке древесины, а также более рациональное использование лесных ресурсов. Лесная промышленность является ведущей отраслью экономики и занимает более 90% в общем объеме производства промышленной продукции.

Расчетная лесосека ОГУ «Межевское лесничество» составляет 787,52 тыс. куб.м.. В 2025 году на землях лесного фонда работали 30 арендаторов, по 36 договорам аренды лесных участков, из них 35 в целях использования лесов для заготовки древесины. с установленным ежегодным объемом заготовки 507,287 тыс.куб.м, в том числе по хвойному хозяйству 121,785тыс.м. куб. или 24,3%. За 2025 год арендаторами лесных участков заготовлено 287,877 тыс. м.куб, освоение составило 57 %.

Перечень промышленных предприятий

Таблица 5

№ п/п	Наименование юр. лица	Ф.И.О. руководителя	Среднесписочная численность работающих, человек	Вид деятельности
1.	МКП «Коммунсервис» Межевского муниципального округа Костромской области	Петров Анатолий Николаевич	28	35.30 производство, передача и распределение пара и горячей воды, кондиционирование воздуха
2.	ООО «Скит»	Трескин Алексей Николаевич	9	02.01.1 лесозаготовки

ОСНОВНЫЕ ПОКАЗАТЕЛИ ПРОМЫШЛЕННОСТИ

Показатели	ед. изм.	2015 год	2016 год	2017 год	2018 год	2019 год	2020 год	2021 год	2022 год	2023 год	2024 год	2025 год
Объем отгруженных товаров собственного производства, выполненных работ и услуг собственными силами по добывающим и обрабатывающим производствам, производству и распределению электроэнергии, газа и воды	млн. руб.	31,81	30,51	39,690	43,165	49,234	54,65	57,978	66,052	61,844	68,506	67,66
в % к предыдущему году в фактических ценах	%	97,7	95,9	130,0	108,8	113,7	111,0	106,1	113,9	93,6	110,8	98,8
Индекс физического объема промышленного производства, в % к предыдущему году	%	85,06	89,0	122,6	101,5	108,1	108,0	84,9	100,9	95,3	105,8	94,4
Объем отгруженных товаров собственного производства, выполненных работ и услуг собственными силами по обрабатывающим производствам, всего	млн. руб.	21,46	19,0	27,82	30,46	36,715	42,413	45,49	54,107	49,462	55,86	53,102
в % к предыдущему году в фактических ценах	%	95,3	88,5	151,5	109,5	120,5	115,1	104,5	118,9	91,4	112,9	95,1
Индекс физического объема обрабатывающего производства, в % к предыдущему году	%	80,9	83,8	144,3	102,1	114,3	112,4	88,7	105,3	93,1	107,8	90,9

В том числе, в разрезе видов экономической деятельности:												
Производство пищевых продуктов, включая напитки и табака	млн. руб.	0	0	0	0	0	0	0	0	0	0	0
в % к предыдущему году в фактических ценах	%	0	0	0	0	0	0	0	0	0	0	0
Индекс физического объема, в % к предыдущему году	%	0	0	0	0	0	0	0	0	0	0	0
Объем отгруженных товаров собственного производства, выполненных работ и услуг собственными силами по производству и распределению электроэнергии, газа и воды	млн. руб.	10,352	11,512	11,013	11,71	11,48	11,142	12,488	11,944	12,382	12,646	14,558
в % к предыдущему году в фактических ценах	%	103,1	111,2	106,4	106,3	98,0	97,1	112,1	95,9	103,7	102,1	115,2
Индекс физического объема, в % к предыдущему году	%	94,5	103,2	100,9	102,2	93,1	93,4	108,2	91,9	95,1	97,5	109,1
Объем отгруженной продукции по лесному хозяйству и предоставления услуг в этой области	млн. руб.	98,9	128,18	154,8	263,6	230,48	213,56	234,22	252,17	148,868	162,591	133,708
в % к предыдущему году в фактических ценах	%	70,3	127,5	120,7	170,3	97,4	92,6	109,7	107,6	59,0	109,2	82,2
Индекс физического объема, в % к предыдущему году	%	56,2	111,3	115,0	158,8	83,0	90,4	93,1	95,3	60,1	104,3	78,6

4.3. Сельское хозяйство

На территории округа по состоянию на 01.01.2026 г производственно-хозяйственную деятельность осуществляют 9 организаций разных форм собственности:

- 1 колхоз;
- 2 СПК;
- 2 ООО;
- 2 Фермерских хозяйства;
- 2 Крестьянское (фермерское) хозяйство

На сельскохозяйственных предприятиях занято 1,6 % экономически активного населения, во всех формах собственности в сельскохозяйственном производстве работает 18 человек. В районе 1281 личное подсобное хозяйство.



Ведущей отраслью сельского хозяйства является животноводство, основная специализация - мясное скотоводство

Общее поголовье крупного рогатого скота на 01.01.2026 года во всех категориях хозяйств насчитывает 135 голов, в том числе 51 корова, в сельскохозяйственных организациях и крестьянских (фермерских) хозяйствах крупного рогатого скота содержится 115 голов (100,9% к уровню 2024 года), в том числе - 42 коровы (87,5% к уровню 2024 года). Наблюдается сокращение численности поголовья КРС в частном секторе: 20 головы КРС, в том числе коров 9 голов.

В сельскохозяйственных предприятиях и фермерских хозяйствах за 2025 год реализовано скота в живом весе 8,43 тонны (99,3% к 2024г), в основном за счет деятельности сельскохозяйственных организаций..

Общая используемая площадь сельхозугодий составляет 1377 га, из них под зерновыми – 33 га, под кормовыми травами и угодьями – 1344га. Основные зерновые культуры – яровая пшеница и овёс. Урожайность по зерну 10 ц/га (при пересчете на амбарный вес), валовой сбор составил 33 тонны (в амбарном весе).

Среднегодовая численность работников в сельскохозяйственных организациях 18 человек. Среднемесячная зарплата в сельскохозяйственных организациях в 2025 году составила 25021 рублей.

Выращено и собрано во всех категориях хозяйств зерна 33 т, картофеля 462,5т. из них население 462,5 тонн.

Главным направлением развития аграрного комплекса Межевского муниципального округа является создание предпосылок для устойчивого развития сельских территорий, включающих:

- 1) ускорение роста производства приоритетных видов продукции (молока и молочных продуктов, мяса всех видов, картофеля и овощей);
- 2) рост объемов привлекаемых инвестиций;
- 3) обеспечение роста числа субъектов предпринимательской деятельности в сельском хозяйстве, рост объемов производимой ими сельскохозяйственной продукции;
- 4) сохранение общей посевной площади, недопущение зарастания земель сельхозназначения древесно-кустарниковой растительностью.
- 5) развитие социальной и инженерной инфраструктуры села;
- 6) повышение престижности сельскохозяйственного труда.

Перечень сельскохозяйственных организаций

Таблица 7

№ п/п	Наименование субъекта агропромышленного комплекса, ФИО руководителя	Почтовый адрес	Код ОКВЭД
1	СПК «Родина» Голубев Александр Анатольевич председатель СПК	157420 Костромская обл., Межевской р-н д.Козлиха	разведение крупного рогатого скота 01.42.1
2	Колхоз «Дружба» Минаев Сергей Юрьевич председатель колхоза	157420 Костромская обл., Межевской р-н д.Петровка	разведение крупного рогатого скота 01.41
3	СПК «Новинское» Громова Любовь Павловна И.о.руководителя	157420 Костромская обл., Межевской р-н, д. Новинское	выращивание зерновых (кроме риса), зерновых культур и семян масличных культур 01.11
4	ФХ «Губино» Смирнов Владимир Алексеевич Глава фермерского хозяйства	157420 Костромская обл., Межевской р-н д.Губино д.5	разведение крупного рогатого скота 01.41
5	ФХ «Колос» Шмелев Леонид Павлович Глава фермерского хозяйства	157420 Костромская обл., Межевской р-н д.Заводское	выращивание зерновых (кроме риса), зерновых культур и семян масличных культур 01.11

6	ООО «Паритет» Чепелев Андрей Александрович руководитель	157420 Костромская обл., Межевской р-н п. Первомайский	разведение крупного рогатого скота 01.41
7	КФХ Рогов Павел Александрович Глава крестьянско- фермерского хозяйства	157420 Костромская обл., Межевской р-н, с. Георгиевское, ул. Комсомольская, д.13 кв.2	развитие прочих пород крупного рогатого скота 01.41
8	КФХ Виноградова Зоя Алексеевна Глава крестьянско- фермерского хозяйства	157420 Костромская обл., Межевской р-н, д. Соловьево	развитие прочих пород крупного рогатого скота 01.41
9	ООО «Луговое» Голубев Александр Анатольевич руководитель	157430 Костромская обл., Межевской р-н, с. Никола ул. Новая д. 5 кв.1	выращивание зерновых, зернобобовых и масличных культур 01.11

4.4. Культура и туризм, развитие и возрождение народных промыслов.

Туристские ресурсы являются важным элементом для полноценного и качественного отдыха граждан, пропаганды здорового образа жизни. На территории Межевского округа находятся 2 объекта общественного питания, 8 объектов культурного наследия, 10 памятников истории и культуры, 1 Межевской краеведческий музей. В настоящее время природно-заповедный фонд Межевского округа включает 3 государственных природных заказника, в 1 км от д. Суховская. К юго-востоку деревни находится объект археологического наследия - городище (XV - XVI вв.), в п. Первомайский сохранилась липовая аллея, посаженная в 1892 году.

Туристская деятельность находится в стадии развития. Имеющиеся туристские ресурсы используются не полностью. Анализ современного состояния туризма показывает, что основной объем турпотока составляют туристы, посещающие частный сектор. Для расширения спектра и спроса на туристские услуги внутри округа необходимо строительство или переоснащение гостиницы, увеличение объема инвестиционных предложений в сфере туризма со стороны инвесторов.

На территории Межевского округа находится 4 туристических маршрута, информация о которых размещена на сайте администрации Межевского муниципального округа, в разделе «Социальная сфера», вкладка «Туризм».

К наиболее значимым проблемам сферы туризма относятся:
недостаточно развитая туристская инфраструктура, малое количество гостиничных средств размещения туристского класса с современным уровнем комфорта;

- отсутствие общественных объектов питания за пределами административного центра, туристского обслуживания в населенных пунктах округа;
- отсутствие готовых инвестиционных площадок;
- отсутствие ресурсной базы в сфере санаторно-курортного, оздоровительного и медицинского туризма (пансионаты и санатории);
- «сезонность» основного турпотока (сезон с середины мая по конец августа);
- отсутствие транспортной инфраструктуры (транспортное сообщение, низкое качество дорог и уровня придорожного обслуживания).

История Межевского края живёт не только в памятниках и архитектуры, предметах старины, но и в сказаниях, в песнях и рассказах, легендах и былях, передаваемых из поколения в поколение. Путь к возрождению духовной культуры во многом лежит через познание своих истоков. Одним из важных аспектов в этом направлении является возрождение традиций народной жизни, праздников, обычаев и ремёсел.

В старые времена на Меже насчитывалось более 25 видов народных промыслов.

Славилась Межевская земля талантливыми мастеровыми людьми и умельцами: горшечниками, гончарами, бондарями, печниками, кузнецами, сапожниками и маслобойщиками. До войны было много умельцев по изготовлению гармоней, хромки, Межевской тальянки, было развито качество не только в каждой деревне, но и в каждой семье. В селе Никола была частная ткацкая мастерская, в которой вырабатывали полусуконные и суконные материалы, изготавливали скатерти. Ткали по образцам и расчётам, сохранились образцы тканей и расчёты Незнаевой Евдокии Фёдоровны, которые хранятся в Межевском музее. Краску для тканей добывали из дубовой, ольховой коры, еловых шишек, а так же из охры, которую брали на реке Межа. В Межевском крае жили прекрасные плотники, недаром, дом, построенный в 1853 году крепостным графа Толстого Я.И.- Артёмом Калининым был перевезён в Ипатьевский музей - заповедник. Строили тогда только топорами, без пил, без единого гвоздя, из деревьев, просушенных и лежавших в «кострах» около четырёх лет.

Сегодня из промыслов сохранились: плетение из бересты, резьба по дереву, лоскутное шитьё, вышивки, различные техники изобразительного искусства, рисунок на камне, валяние игрушек из шерсти, поделки из бросового материала, вязание и печное дело. Проводится работа с мастерами и умельцами земли Межевской, регулярно обновляется картотека «Мастера и умельцы земли Межевской».

Таблица 8

Вид промысла	Ф.И.О. мастера	Перечень выпускаемых изделий и сувениров.
Берестоплетение (сувениры)	Кузнецова В.В. ,	Лапоточки, туеса, вазы, сахарницы, солонки, корзинки.
Бисероплетение (сувениры)	Крупина Н.А. Сугрובה В.И.	Пасхальные яйца, бусы, браслеты, серьги и др. сувениры.
Вышивка	Устинова О.Р. Косульникова Г.А.	Картины, иконы.
Изделия вязаные крючком, спицами.	Сугрובה В.И. Катанова О.И. Шатикова Д.П. Бахвалова Т.П. Пospelова Г.М. Лапина О.Б. Сорокина М.С. Смирнова Т.А. Петрова Н.А, Жернакова Л.Н.	Одежда для детей и взрослых, шали, платки, салфетки, прихватки
Плетение из бумаги.	Пospelова Г.М., Гуляева Т.Н.	Вазы, сахарницы, панно, корзинки, пасхальницы

Резьба по дереву	Румянцев Е.Н. Курашова М.А., Шумов В.Н., Косульников Н.Н.	Наличники, беседки.
Лоскутное шитьё	Поспелова Г.М. Лапина О.Б. Шатикова Д.П. Яковлева Т.И. Вихарева Е.А.	Лоскутные одеяла, подушки, покрывала.
Печное дело	Бахвалов Е.Б. Веселов А.Л.	Кладка печей, каминов.
Изделия из дерева	Смирнов А.И.	Мебель (столы, лавки, и др.)
Работа с металлом	Николаев А.Ю.	Брелки, дверные ручки, ливневые стоки, печные трубы, поделки для огорода
Валяние изделий из шерсти	Поспелова Г.М.	Сувенирные валенки, картины из шерсти, игрушки, брелки

Ежегодно при проведении районных мероприятий Межевские умельцы приглашаются для участия в ярмарочных мероприятиях, их работы участвуют в презентациях и выставках округа и в г. Костромы. Мастера проводят мастер – класс с детьми из клуба «Мир русской глубинки» и с взрослым населением.



Основные мероприятия направленные на развитие культуры и туризма:

- 1) Изыскательная работа по исторически важным фактам.
- 2) Краеведческие программы.
- 3) Фольклорно - этнографические праздники.
- 4) Познавательно – развлекательные программы.
- 5) Проводятся лекции по программе «Истоки».
- 6) Создаётся база по историко-культурным достопримечательностям округа, по народным мастерам и умельцам, по праздникам и юбилейным датам, по дням сёл и деревень и т.д.
- 7) Ведётся работа по поиску инвесторов для проведения в жизнь туристских проектов.

Информация о туристских ресурсах Межевского муниципального округа

Курирует работу Отдел культуры, туризма, молодёжной политики, физкультуры и спорта администрации Межевского муниципального округа Костромской области.

Начальник отдела Смирнова Надежда Леонидовна

телефон 8 (49447) 5-27-37, телефакс 8 (49447) 5-27- 37

E-mail: mezha-ku@mail.ru

Основные мероприятия по развитию туризма

Методист по развитию туризма Бахвалова Т.В.

телефон: 8(49447) 5- 27-81

E-mail: rckid44@mail.ru

Туристический маршрут «История родного края»

Село Георгиевское - Княжая Пустынь

Таблица 9

	Мероприятия	Время	Ответственный
1	Экскурсия в Межевской краеведческий музей Тема: «История земли Межевской»	9.00 – 9.30 ч	Сотрудник музея Козлова И.А.
2	Посещение усадьбы Фигнера п. Первомайский	9.45– 10.10 ч	Бахвалова Т.В.
3	Посещение усадьбы « Никола-Граф»: а) экскурсия по бывшей усадьбе Толстых б) экскурсия в музей МКУ Никольская СОШ	10.30 – 11.10 ч	Учитель истории Никольской СОШ Голубева Г.А.
4	Поездка в Княжью Пустынь. Прибытие в п. Советский	12.20 ч	Бахвалова Т.В.
5	Экскурсия по Княжей Пустыни (посещение святого места, церкви, старинного кладбища, купель)	12.40 – 14.30 ч	
6	Возвращение в п. Советский (чаепитие, концерт для туристов в ДК)	15.00 – 15.40 ч	

7	Отъезд в с.Георгиевское	15.40 ч	
8	Комплексный обед, по прибытию в с.Георгиевское	16.40 – 17.30 ч	

Туристическая инфраструктура.

Объекты общественного питания

Таблица 10

№ п/п	Наименование	Адрес, контактный телефон, факс, адрес электронной почты	ФИО и контактные данные руководителя	Вместимость чел.	Перечень предоставляемых услуг
1.	Кафе «Самат»	с. Георгиевское ул. Октябрьская д.25	Сироткин Александр Николаевич	50 чел.	Комплексный обед, танцзал

5. Реализуемые инвестиционные проекты

Одним из основных направлений работы администрации района является привлечение инвестиций для развития материального производства и социальной сферы. Для этого в Межевском муниципальном округе ведётся целенаправленная работа, как по созданию условий для привлечения и удержания инвестиций на территории муниципального образования, так и по воздействию на инвестиционную деятельность хозяйствующих субъектов, с целью обеспечения комплексного социально-экономического развития муниципального образования.

В 2025 году привлечено инвестиций за счет средств всех уровней бюджетов по участию в региональных и федеральных программах более 20млн. рублей, это ремонт дорог общего пользования в с. Георгиевское (в асфальтовом исполнении), капитальный ремонт краеведческого музея в с. Георгиевское, благоустройства сквера на перекрестке улицы Колхозная и улицы Советская в с. Георгиевское Межевского района Костромской области (1 этап), ремонт памятника «Погибшим воинам в ВОВ» и памятника В.И.Ленину в Порке Победы в с.Никола.

Планируются следующие направления развития в 2025 году:

- 1) содержание и капитальный ремонт дорог общего пользования;
- 2) проведение капитального ремонта здания № 1 Георгиевского детского сада;
- 3) проведение благоустройства сквера на перекрестке улицы Колхозная и улицы Советская в с. Георгиевское Межевского района Костромской области (2 этап);

6. Свободные земельные участки, пригодные для организации новых производств

6.1. Паспорта свободных производственных площадей.

Земельный участок №1, Костромская обл., Межевской р-н, ориентир д.Средняя

Характеристика объекта	
Адрес	Костромская область, Межевской район в ориентир д.Средняя, примерно в 10 м от ориентира по направлению на юго-восток
Кадастровый номер	44:11:031507:40
Площадь, га	4,35
Возможность увеличения площадки	нет
Категория земель	Земли сельскохозяйственного назначения
Вид разрешенного использования	Для сельскохозяйственного производства
Собственник	нет
Форма собственности	Государственная форма собственности
Вид права, срок права	Аренда, безвозмездное пользование для КФХ
Логистическая инфраструктура	
Расстояние до г. Костромы, км	320
Расстояние до районного центра, км	10
Расстояние до ж/д станции, км	62
Расстояние до автодороги, км	0,4
Инженерная и транспортная инфраструктура	
Наличие ж/д путей	Нет
Обеспеченность подъездными путями	да, грунтовая дорога
Газоснабжение	нет
Теплоснабжение	нет
Электроснабжение	нет
Водоснабжение	нет
Водоотведение	нет
Телекоммуникации	нет
План создания инфраструктуры	нет
Близлежащие объекты	Д.Средняя
Максимально допустимый класс опасности	Нет
Удаленность от жилых строений, км	0,1
Охранные зоны, особо охраняемые природные территории, скотомогильники, кладбища, сады	нет
Доступность трудовых ресурсов в радиусе 50 км.	Да, д.Средняя
Условия предоставления площадки	аренда 867,48 руб. / год
Контакты	Лобанов А.А. 8/49447/52430
Примечание	Рельеф ровный, почвы глинистые, залегание грунтовых вод 2-2,5 м

- ☰
- 🔍
- ℹ️
- ✎
- ✂️
- ★
- 🖨
- ❓
- ✉

средняя

11

44

031507

41

41

40

40

- +
- ⋮
-
- ⋮

50m

Земельный участок № 2,
Костромская область, Межевской район примерно в 30м от д.Середняя

Характеристика земельного участка	
Адрес	Костромская область, Межевской район примерно в 30м от д.Середняя по направлению на восток.
Кадастровый номер	44:11:031507:41
Площадь, га	4,41
Возможность увеличения площадки	нет
Категория земель	земли сельскохозяйственного назначения
Вид разрешенного использования	для сельскохозяйственного производства
Собственник	
Форма собственности	госсобственность
Вид права, срок права	Аренда, безвозмездное пользование для КФХ
Логистическая инфраструктура	
Расстояние до г. Костромы, км	320
Расстояние до районного центра, км	10
Расстояние до ж/д станции, км	62
Расстояние до автодороги с твердым покрытием, км	0,5
Инженерная и транспортная инфраструктура	
Наличие ж/д путей	нет
Обеспеченность подъездными путями	да, грунтовая дорога
Газоснабжение	нет
Теплоснабжение	нет
Электроснабжение	нет
Водоснабжение	нет
Водоотведение	нет
Телекоммуникации	нет
План создания инфраструктуры	нет
Близлежащие объекты	д. Середняя
Максимально допустимый класс опасности	нет
Удаленность от жилых строений, км	0,26
Охранные зоны, особо охраняемые природные территории, скотомогильники, кладбища, сады	нет
Доступность трудовых ресурсов в радиусе 50 км.	Да д.Середняя
Условия предоставления площадки	аренда 829,55 руб./год
Контакты	Лобанов А.А.
Примечание	Рельеф ровный, почвы глинистые, залегание грунтовых вод 2-2,5 м.



Земельный участок № 3,
Костромская область, Межевской район примерно в 450 м
от д.Средняя

Характеристика земельного участка	
Адрес	Костромская область, Межевской район примерно в 450 м от д.Средняя по направлению на север
Кадастровый номер	44:11:031507:42
Площадь, га	2,21
Возможность увеличения площадки	нет
Категория земель	земли сельскохозяйственного назначения
Вид разрешенного использования	для сельскохозяйственного производства
Собственник	
Форма собственности	госсобственность
Вид права, срок права	Аренда, безвозмездное пользование для КФХ
Логистическая инфраструктура	
Расстояние до г. Костромы, км	320
Расстояние до районного центра, км	10
Расстояние до ж/д станции, км	62
Расстояние до автодороги с твердым покрытием, км	0,48
Инженерная и транспортная инфраструктура	
Наличие ж/д путей	нет
Обеспеченность подъездными путями	да, грунтовая дорога
Газоснабжение	нет
Теплоснабжение	нет
Электроснабжение	нет
Водоснабжение	нет
Водоотведение	нет
Телекоммуникации	нет
План создания инфраструктуры	нет
Близлежащие объекты	д. Средняя
Максимально допустимый класс опасности	нет
Удаленность от жилых строений, км	0,6
Охранные зоны, особо охраняемые природные территории, скотомогильники, кладбища, сады	нет
Доступность трудовых ресурсов в радиусе 50 км.	Да д.Средняя
Условия предоставления площадки	аренда 310,64_руб./год
Контакты	Лобанов А.А.
Примечание	Рельеф ровный, почвы глинистые, залегание грунтовых вод 2-2,5 м.

- 🔍
- ℹ️
- 📄
- ✍️
- 🗑️
- ★
- 🖨️
- ❓
- ✉️



Земельный участок №4,
Костромская область, Межевской район в ориентир руч.Вама (вблизи д.Середняя)

Характеристика земельного участка	
Адрес	Костромская область, Межевской район в ориентир руч.Вама (вблизи д.Середняя), примерно в 10 м от ориентира по направлению на юг
Кадастровый номер	44:11:031507:43
Площадь, га	5,44
Возможность увеличения площадки	нет
Категория земель	земли сельскохозяйственного назначения
Вид разрешенного использования	для сельскохозяйственного производства
Собственник	-
Форма собственности	госсобственность
Вид права, срок права	Аренда, безвозмездное пользование для КФХ
Логистическая инфраструктура	
Расстояние до г. Костромы, км	320
Расстояние до районного центра, км	10
Расстояние до ж/д станции, км	62
Расстояние до автодороги с твердым покрытием, км	0,3
Инженерная и транспортная инфраструктура	
Наличие ж/д путей	нет
Обеспеченность подъездными путями	да, грунтовая дорога
Газоснабжение	нет
Теплоснабжение	нет
Электроснабжение	нет
Водоснабжение	нет
Водоотведение	нет
Телекоммуникации	нет
План создания инфраструктуры	нет
Близлежащие объекты	д. Середняя
Максимально допустимый класс опасности	нет
Удаленность от жилых строений, км	0,4
Охранные зоны, особо охраняемые природные территории, скотомогильники, кладбища, сады	нет
Доступность трудовых ресурсов в радиусе 50 км.	Да д.Середняя
Условия предоставления площадки	аренда 934,74 руб./год
Контакты	Лобанов А.А.
Примечание	Рельеф ровный, почвы глинистые, залегание грунтовых вод 2-2,5 м.

031503

20

42

43

11

44

031506



7. Паспорта свободных производственных площадей.

7.1. Паспорта свободных производственных площадей.

ПАСПОРТ № 1 свободных производственных площадей (здание пекарни)

1. Наименование организации – собственника: Администрация Межевского муниципального округа Костромской области.
2. Ф.И.О. руководителя, телефон, факс: Лобанов Алексей Александрович, тел. 8(4947) 5-23-19.
3. Юридический адрес: 157420, Костромская область, Межевской район с. Георгиевское ул. Октябрьская д. 39.
4. Адрес производственного здания: 157434, Костромская область, Межевской район п. Центральный
5. Форма собственности: муниципальная.
6. Наличие свободных производственных площадей и их характеристика:
 - общая площадь 271,7 кв.м.;
 - этажность: 1 этаж;
 - назначение: производственное помещение, торговое помещение и т.п.
7. Характеристика инженерной инфраструктуры:
 - наличие сети связи: на территории муниципального образования услуги сотовой связи представляют операторы сетей «МТС», «БиЛайн»;
 - теплоснабжение: рядом находится котельная МКОУ Родинская школа

ПАСПОРТ № 2 свободных производственных площадей (здание пекарни)

1. Наименование организации – собственника: Администрация Межевского муниципального округа.
2. Ф.И.О. руководителя, телефон, факс: Лобанов Алексей Александрович, тел. 8(4947) 5 – 23 - 19.
3. Юридический адрес: 157420, Костромская область, Межевской район с.Георгиевское ул.Октябрьская д.39.
4. Адрес производственного здания: 157434, Костромская область, Межевской район п. Советский
5. Форма собственности: муниципальная.
6. Наличие свободных производственных площадей и их характеристика:
 - общая площадь 388,9 кв.м.;
 - этажность: 1 этаж;
 - назначение: производственное помещение, торговое помещение и т.п.
7. Характеристика инженерной инфраструктуры:
 - наличие сети связи: на территории муниципального образования услуги сотовой связи представляют операторы сетей «МТС», «БиЛайн»;
 - наличие сети водопровода: имеется

8. Месторождения полезных ископаемых

На территории Межевского муниципального округа имеются месторождения строительных материалов, торфа. Запасы природных материалов и сырья предполагают развитие предприятий по использованию сырьевых ресурсов и переработки продукции. Разведаны перспективные площади на пески и глинистое сырьё, по которым подсчитаны прогнозные ресурсы.

8.1. Глинистое сырьё.

На территории Межевского округа выделено шесть месторождений на глинистое сырьё для производства кирпича: «Никольское», «Зиновка», «МТС», «Георгиевское-2», «Георгиевское -1», «Савинское».

Месторождение «Никольское» суглинков для производства кирпича, расположено на правом берегу р.Межи, 0.3 км северо-восточнее с.Никола. Полезная толщина представлена суглинками средней мощностью 1.2 м; мощность вскрыши – 0.52 м. Запасы месторождения 50 тыс.м³. Месторождение не разрабатывается.

Месторождение «Зиновка» суглинков для производства кирпича марки «100» расположено в 17 км северо-западнее с.Георгиевское, на правом берегу р.Межи, у д.Зиновка. Полезная толща представлена покровными суглинками средней мощности 3.3 м, мощность вскрыши-0.8 м. Запасы месторождения 21.9 тыс.м³ по категории В. Месторождение не разрабатывалось.

Месторождение «МТС» глины кирпичных расположено в 6 км северо-западнее с.Георгиевское. Полезная толща представлена глинами волжского яруса. Запасы месторождения составляют 50 тыс.м³ по категории С₂. Месторождение не разрабатывается.

Месторождение «Георгиевское-2» глины кирпичных расположено на водоразделе рек Георгиевица и Межа, у с.Георгиевское. Полезная толща представлена глинами тяжёлыми, плотными. Мощность полезной толщи составляет 3.2 м, мощность вскрыши изменяется от 0.2 до 1,2м, среднее значение-0.7м. Запасы месторождения составляют 503.4 тыс.м³ по категории В+С₁. Месторождение не разрабатывается.

Месторождение «Георгиевское-1» глины кирпичных расположено в 1.5 км восточнее с.Георгиевское, на левом берегу р.Георгиевица. Площадь месторождения 12 га. Запасы ориентировочно составляют 15.4 тыс.м³ по категории В.

Месторождение «Савинское» суглинков для производства кирпича обыкновенного расположено в 6 км юго-западнее с.Георгиевское. Полезная толща представлена покровными суглинками. Запасы месторождения 50 тыс.м³ по категории С₂

В долине реки Межи выделена прогнозная площадь суглинков кирпичных. Данная площадь расположена в 15 км северо-западнее с.Георгиевское, на правом берегу р. Межи. Мощность толщи изменяется от 2.0 до 4м, мощность вскрыши изменяется от 0.2 до 0.8м. Размер площади – 15 км². Прогнозные ресурсы составили 2.6млн.м³ по категории Р₃.

8.2. Пески и гравийно-песчаное сырьё.

На территории Межевского муниципального округа перспективными на песчаное и гравийно-песчаное сырьё являются аллювиальные отложения надпойменной террасы р.

Межи и флювиогляциальные отложения московского и днепровского горизонтов. Представлены отложения песками разномерными и гравием, редкой галькой и единичными валунами.

В районе разведано пять месторождений песка: «Борки», «Никольское -I», «Никольское», «Никольское-II», «Кузьминка»; одно месторождение валунно-гравийных отложений – «Шохринское» и четыре месторождения гравийно-песчаного материала : «Портюг», «Межевское», «Первомайский», «Черемисское».

Месторождение «Борки» песков строительных расположено в 38 км северо-восточнее с. Георгиевское, у д. Борки. Площадь месторождения 100га. Пески разномерные с гравием и галькой, их вскрытая средняя мощность составляет 2м, мощность вскрыши – 0.5м. Запасы месторождения ориентировочно 100 тыс.м³ по категории С₂. Месторождение не разрабатывалось.

Месторождение «Шохринское» валунно-гравийных отложений, расположено на левом берегу р. Шохра, в 4км к северу от д.Филино, в 29 км. севернее с. Георгиевское. Под почвенным слоем вскрываются валунно-песчаные отложения, состоящие на 60% из валунов (до 40 см в диаметре), гравия и гальки. Состав : кварц, кремний, песчаник, реже гранит, гнейс, порфирит.

Месторождение «Портюг» гравийно-песчаных отложений расположено в 21 км к северо-западу от с. Георгиевское, в 6км к северу – востоку от д. Никола. Запасы по категории С₂ 1440.6 тыс.м³.

Месторождение «Никольское -I» песка для производства силикатного кирпича расположено в 0.1 км северо-западнее с. Никола, на правобережье р. Межи. Площадь месторождения 3га. Запасы составляют 100 тыс.м³ по категории С₂.

Месторождение «Никольское» песка для строительных работ расположено в 16 км. К северо-западу от с. Георгиевское. Запасы составляют 510 тыс м³ по категории С₂. Месторождение не разрабатывается.

Месторождение «Никольское-II» песка для строительных работ, расположено в 2 км восточнее с. Никола. Запасы месторождения 320 тыс.м³ по категории С₂. Месторождение не разрабатывается.

Месторождение «Межевское» гравийно-песчаного материала для дорожного строительства, расположено в 13 км западнее с. Никола, в районе ур. «Верхоречье». Запасы месторождения по категории С₁ 685 тыс.м³, по категории С₂- 1583 тыс.м³. Месторождение не разрабатывается.

Месторождение «Кузьминка» песка для строительных работ, расположено в 14 км северо-западнее с. Георгиевское. Запасы месторождения 1892 тыс.м³. Месторождение не разрабатывается.

Месторождение «Первомайское» песчано-гравийного материала, расположено в 11 км юго-западнее с. Никола. Запасы сырья 763.08 тыс.м³ по категории С₂. Месторождение «Черемисское» гравийно-песчаного материала для строительных работ, расположено на северо-восточной окраине д.Черемисское. Запасы сырья 100 тыс.м³ по категории С₂.

8.3. Торф.

В Межевском округе наиболее крупным месторождением торфа является месторождение «Свято Болото». Расположено оно на водоразделе рек Межи и Княжой и находится на юго-западе района. Запасы торфа- сырца свыше 100 тыс.м³.

Несмотря на имеющиеся запасы, добыча полезных ископаемых на территории округа не развита.

Основные проблемы в сфере недропользования:

- технологическая отсталость добывающего и перерабатывающего комплексов, не обеспечивающая конкурентных преимуществ на рынке строительных материалов, как по стоимости, так и по ассортименту и качеству готовой продукции;
- недостаточный спрос ввиду ограниченных бюджетными возможностями региона объемов дорожного и жилищного строительства.

Решение указанных проблем возможно путем:

- стимулирования деловой активности по использованию местных строительных материалов при реализации строительных инвестиционных проектов на территории округа;
- усиления мер воздействия на недобросовестных недропользователей, не обеспечивающих выполнение условий лицензионных соглашений к лицензиям на право пользования недрами.

9. Перспективные инвестиционные проекты инвестиционные предложения

Администрация Межевского муниципального округа приглашает инвесторов на реализацию следующих инвестиционных проектов на территории округа до 2026 года:

Таблица 16

№ п/п	Наименование проекта	Ожидаемый срок реализации, годы
1	Строительство кирпичного завода в урочище Зиновка (имеются разведанные запасы)	2025-2027
2	Развитие проектов в отрасли - туризм (охотничий, исторический, сельский, событийный)	2025-2027
3	Строительство цеха по приготовлению прохладительных напитков	2025-2027
4	Строительство цеха по переработке вторичных лесных ресурсов (грибов и ягод)	2025-2027
5	Строительство цеха по глубокой переработке древесины	2025-2027
6	Строительство фермы беспривязного содержания скота	2025-2027
7	Разработка гравийного карьера «Верхоречье» (имеются разведанные запасы)	2025-2027
8	Строительство, реконструкция и модернизация существующих систем теплоснабжения	2026-2029

**10. Нормативно-правовое обеспечение инвестиционной
и предпринимательской деятельности.**

**Перечень муниципальных программ
Межевского муниципального округа на 2025 год**

№ п/п	Наименование муниципальной программы	Дата утверждения	Наименование ответственного исполнителя и соисполнителей муниципальной программы	Основные направления реализации муниципальной программы
1	Муниципальная программа «Развитие субъектов малого и среднего предпринимательства в Межевском муниципальном округе на 2025-2027 годы»	Постановление администрации Межевского муниципального округа от 20.08.2024 №101	Отдел экономики, ЖКХ, имущественных и земельных отношений администрации муниципального округа	Сохранение действующих и создание новых субъектов малого и среднего предпринимательства; рост объемов производства в малом и среднем бизнесе; увеличение численности занятых в секторе малого и среднего предпринимательства; увеличение налоговых и неналоговых поступлений от субъектов малого и среднего предпринимательства
2	Муниципальная программа «Энергосбережение и повышение энергетической эффективности на территории Межевского муниципального округа Костромской области на 2025 -2027 годы»	Постановление администрации Межевского муниципального округа от 10.12.2024 №141	Отдел экономики, ЖКХ, имущественных и земельных отношений администрации муниципального округа	Повышение энергетической эффективности: экономия в результате проведения энергосберегающих мероприятий; проведение комплекса организационно-правовых мероприятий по управлению энергосбережением; расширение практики применения энергосберегающих технологий при модернизации, реконструкции и капитальном ремонте объектов коммунальной инфраструктуры; информационное обеспечение, обучение и пропаганда в области энергосбережения на территории муниципального образования.
3	Муниципальная программа «Повышение безопасности дорожного движения на территории Межевского муниципального округа на 2024-2026 годы»	Постановление администрации Межевского муниципального округа от 15.03.2024 №35	Отдел образования администрации муниципального округа	Создание условий для безопасности дорожного движения на территории Межевского муниципального округа; проведение профилактических мероприятий по БДД в школьных и дошкольных учреждениях, с

				участниками дорожного движения.
4	Муниципальная программа «Развитие физической культуры и спорта Межевского муниципального округа на 2025-2027 годы»	Постановление администрации Межевского муниципального округа от 10.01.2025 №07/1	Отдел культуры, молодежной политики, физкультуры и спорта администрации муниципального округа	Увеличение доли граждан Межевского муниципального района систематически занимающихся физической культурой и спортом
5	Муниципальная программа «Поддержка местных инициатив и участие населения в осуществлении местного самоуправления в 2025 году на территории Межевского муниципального округа Костромской области»	Постановление администрации Межевского муниципального округа от 22.01.2025 №13	Администрация муниципального округа	Повышение уровня благоустройства территории округа; поддержка социальных инноваций на местном уровне; развитие механизма воздействия власти и населения, путем вовлечения населения в осуществление местного самоуправления и внедрению проектов с участием населения; решение социально-значимых проблем в целом; повышение качества жизни населения.
6	Муниципальная программа «Защита населения и территории Межевского муниципального округа Костромской области от чрезвычайных ситуаций, обеспечению пожарной безопасности и безопасности людей на водных объектах Межевского муниципального округа на 2023-2025 годы»	Постановление администрации Межевского муниципального округа от 28.12.2022 №237; изм. от 05.06.2024 №75	Помощник главы администрации муниципального округа по делам ГО и ЧС	Повышение безопасности жизнедеятельности населения Межевского муниципального округа
7	Муниципальная программа «Обеспечение антитеррористической безопасности в Межевском муниципальном округе Костромской области на 2023-2025 гг.»	Постановление администрации Межевского муниципального округа от 28.12.2022 №238; изм. от 07.06.2023 №104; изм. от 25.01.2024 №14	Помощник главы администрации муниципального округа по делам ГО и ЧС	Противодействие идеологии терроризма и экстремизма. Создание условий по предупреждению террористических актов, связанных с ними чрезвычайных ситуаций, повышение оперативности их предупреждения, обнаружения и предотвращения на территории Межевского муниципального округа Костромской области
8	Муниципальная программа «Развитие системы образования Межевского	Постановление администрации Межевского	Отдел образования администрации	Обеспечение условий для реализации гарантий доступности и равных возможностей получения

	муниципального округа на 2023-2025 годы»	муниципального округа от 11.01.2023 №07; изм. от 09.02.2024 №25; изм. от 08.10.2024 №117; изм. от 04.12.2024 №133; изм. от 10.02.2025 №19	муниципального округа	образования в образовательных организациях общего и дополнительного образования
9	Муниципальная программа «Комплексные меры профилактики наркомании и противодействия незаконному обороту наркотиков в Межевском муниципальном районе на 2023-2025 годы»	Постановление администрации Межевского муниципального округа от 10.02.2023 №36	Администрация муниципального округа	Противодействие незаконному обороту наркотиков на территории округа, проведение работы по профилактике потребления наркотических средств и психотропных веществ, профилактика правонарушений связанных с употреблением и распространением наркотических и психотропных веществ
10	Муниципальная программа «Развитие культуры на 2025 – 2027 годы»	Постановление администрации Межевского муниципального района от 09.01.2025 №06	Отдел культуры, молодежной политики, физкультуры и спорта администрации муниципального округа	Обеспечение прав граждан на участие в культурной жизни, реализация творческого потенциала населения Межевского муниципального округа
11	Муниципальная программа «Развитие транспортной системы Межевского муниципального округа Костромской области на 2025 – 2030 годы»	Постановление администрации Межевского муниципального округа от 10.02.2025 №18	Отдел архитектуры, градостроительства администрации муниципального округа	Развитие и обеспечение функционирования сети автомобильных дорог общего пользования местного значения. Межевского муниципального округа; формирование дорожной сети круглогодичной доступности для населения.
12	Муниципальная программа «Формирование комфортной городской среды Межевского муниципального округа Костромской области на 2024-2026 годы»	Постановление администрации Межевского муниципального округа от 03.10.2024 №115	Отдел архитектуры, градостроительства администрации муниципального округа	Повышение уровня благоустройства территорий Межевского муниципального округа
13	Муниципальная программа «Патриотическое и духовно-нравственное воспитание граждан Российской Федерации, проживающих на территории Межевского муниципального округа» на 2025-2027 годы	Постановление администрации Межевского муниципального округа от 28.11.2024 №132; изм. от 17.02.2025 №21	Отдел культуры, молодежной политики, физкультуры и спорта администрации муниципального округа	Создание условий для повышения гражданской ответственности за судьбу страны, повышения уровня консолидации общества для решения задач обеспечения национальной безопасности и устойчивого развития Российской Федерации, Костромской области и Межевского округа, укрепления чувства сопричастности граждан к великой истории и культуре России, обеспечения

				преимущества поколений, воспитания гражданина, любящего свою Родину и семью, имеющего активную позицию.
14	Муниципальная программа «Профилактика правонарушений в Межевском муниципальном округе на 2023-2025 годы»	Постановление администрации Межевского муниципального округа от 27.02.2023 №47; изм. от 08.05.2024 №62	Администрация муниципального округа	Обеспечение общественной безопасности, правопорядка и снижение уровня преступности; повышение эффективности системы противодействия коррупции; вовлечение в деятельность по предупреждению правонарушений учреждений, иных организаций всех форм собственности, добровольной народной дружины, в том числе общественных организаций; предупреждение безнадзорности, беспризорности, правонарушений и антиобщественных действий несовершеннолетних.
15	Муниципальная программа «Поддержка социально ориентированных некоммерческих организаций в Межевском муниципальном округе Костромской области»	Постановление администрации Межевского муниципального округа от 11.05.2023 №93; изм. от 27.07.2023 №135; изм. от 15.01.2024 №06/1	Администрация муниципального округа	Поддержка деятельности социально ориентированных некоммерческих организаций, осуществляющих деятельность на территории Межевского муниципального округа
16	Муниципальная инвестиционная программа «Обеспечение инфраструктурой земельных участков для осуществления жилищного строительства на территории Межевского муниципального округа Костромской области на 2024-2028 годы»	Постановление администрации Межевского муниципального округа от 06.02.2024 №23	Отдел архитектуры, градостроительства администрации муниципального округа	Улучшение жилищных условий различных категорий граждан, в том числе участников специальной военной операции и членов их семей, в т.ч. предоставление земельных участков, обеспеченных объектами инфраструктуры, различным категориям граждан
17	Муниципальная программа «Профилактика безнадзорности и правонарушений несовершеннолетних на территории Межевского муниципального округа Костромской области на 2025-2029 годы»»	Постановление администрации Межевского муниципального округа от 04.10.2024 №116	Администрация муниципального округа	Создание условий, необходимых для полноценного отдыха и оздоровления детей и подростков, в т.ч. находящихся в трудной жизненной ситуации
18	Муниципальная программа «Комплексное развитие систем коммунальной инфраструктуры	Постановление администрации Межевского муниципального округа	Отдел экономики, ЖКХ, имущественных и земельных отношений администрации	Обеспечение перспективного спроса на коммунальные ресурсы в соответствии с нормативными требованиями к качеству и

	Межевского муниципального округа Костромской области до 2035 года»	от 26.12.2024 №154	муниципального округа	надежности; сохранение (или повышение) уровня доступности коммунальных услуг для потребителей
19	Муниципальная программа «Обеспечение образовательных организаций Межевского муниципального округа Костромской области педагогическими кадрами в разрезе специальностей и направлений подготовки с целью их трудоустройства в образовательные организации Межевского муниципального округа на 2025 — 2030 гг»	Постановление администрации Межевского муниципального округа от 11.06.2025 №84	Отдел образования администрации Межевского муниципального округа	Повышение уровня обеспеченности квалифицированными педагогическими кадрами образовательных организаций Межевского муниципального округа
20	Муниципальная программа «Устройство наружного электроосвещения на улично-дорожной сети автодорог общего пользования местного значения Межевского муниципального округа Костромской области на 2025-2027 годы»	Постановление администрации Межевского муниципального округа от 27.02.2025 №30	Отдел архитектуры, градостроительства администрации Межевского муниципального округа	Увеличение доли освещённости улично-дорожной сети в общей протяжённости дорог общего пользования местного значения
21	Муниципальная программа «Об организации и обеспечении отдыха, оздоровления и занятости детей в Межевском муниципальном округе в 2025 году»	Постановление администрации Межевского муниципального округа от 14.03.2025 №42	Администрация Межевского муниципального округа	Создание условий, необходимых для полноценного отдыха и оздоровления детей и подростков, в т.ч. находящихся в трудной жизненной ситуации
22	Муниципальная программа «Обеспечение жильем молодых семей в Межевском муниципальном округе Костромской области на 2025-2027 годы»	Постановление администрации Межевского муниципального округа от 19.03.2025 №43	Администрация Межевского муниципального округа	Улучшение жилищных условий молодых семей, нуждающихся в жилых помещениях

Меры административной поддержки инвестиционной деятельности:

- первоочередное представление земельных участков;
- организационная поддержка земельных участков;
- применение для объектов инвестирования нижних границ платы за пользование ресурсами (арендная плата за землю)

Меры административной поддержки предпринимательской деятельности:

- информационная и методическая поддержка;
- консультационная и правовая поддержка.

В помощь предпринимателям на сайте Межевского округа в разделе «Предпринимательство» размещена следующая информация:

- Порядок прохождения административных процедур;
- Памятка инвестора.